

**PRZEDSZKOLE NR 41**  
80-759 Gdańsk, ul. Głęboka 19  
tel. 58 301 78 24, NIP 583-20-96-912

**Procedury zapewnienia bezpieczeństwa**  
**w Przedszkolu nr 41 w Gdańsku**  
**w okresie pandemii COVID-19**

**na podstawie wytycznych przeciwepidemicznych Głównego Inspektora Sanitarnego**  
**z dnia 19 listopada 2020r.**

**dla przedszkoli, oddziałów przedszkolnych w szkole podstawowej i innych form**  
**wychowania przedszkolnego oraz instytucji opieki nad dziećmi w wieku do lat 3**

**- V aktualizacja**

## I. POSTANOWIENIA WSTĘPNE

- 1) Niniejszy dokument określa **Procedury bezpieczeństwa** na terenie placówki w okresie pandemii COVID-19, dotyczące wszystkich pracowników Przedszkola nr 41 w Gdańsku oraz rodziców dzieci uczęszczających do placówki.
- 2) Celem procedur jest zminimalizowanie zagrożeń zakażenia koronawirusem lub choroby COVID-19
- 3) Procedury określają działania, które zminimalizują możliwość zakażenia, ale mimo wszystkich podjętych środków bezpieczeństwa, nie pozwolą w 100% wyeliminować ryzyka związanego z zakażeniem
- 4) Za zapewnienie bezpieczeństwa i higienicznych warunków pobytu w Przedszkolu nr 41 w Gdańsku zwanego dalej przedszkolem odpowiada Dyrektor Przedszkola nr 41 w Gdańsku, zwany dalej Dyrektorem.
- 5) W przedszkolu stosuje się wytyczne Ministra Właściwego do Spraw Zdrowia, Głównego Inspektora Sanitarnego oraz Ministra Właściwego do Spraw Oświaty i Wychowania.
- 6) Przy wejściu do przedszkola, na holu, w toaletach, w każdej sali zabaw oraz na korytarzu kuchennym umieszczone zostały dozowniki z płynem dezynfekcyjnym.
- 7) Dezynfekcja rąk jest w przedszkolu obowiązkowa. Obowiązuje wszystkich pracowników oraz inne osoby zamierzające wejść do przedszkola.
- 8) W widocznych miejscach w toaletach oraz przy dozownikach umieszczone są plakaty z zasadami prawidłowego mycia rąk oraz dezynfekowania.
- 9) W przedszkolu dzieci nie muszą zakrywać ust i nosa (nie chodzą w maseczkach), jeżeli nie jest tak wskazane w przepisach prawa lub wytycznych ministra właściwego do spraw zdrowia bądź Głównego Inspektora Sanitarnego.
- 10) Do przedszkola nie będą wpuszczone dzieci oraz pracownicy z objawami chorobowymi wskazującymi na infekcję.
- 11) Pracownicy przedszkola przychodzą i wychodzą z pracy głównym wejściem, z wyjątkiem pracowników kuchni. Poruszają się ciągiem komunikacyjnym głównym we wszystkich czynnościach służbowych.

12) Pracownicy kuchni przychodzą i wychodzą wejściem służbowym od kuchni i poruszają się ciągiem komunikacyjnym przeznaczonym wyłącznie dla nich.

13) Na czas pracy przedszkola drzwi wejściowe do budynku są zamykane, aby uniemożliwić wejście osobom obcym.

14) Na tablicy ogłoszeń w holu znajdują się numery telefonów do organu prowadzącego, stacji sanitarno-epidemiologicznej oraz służb medycznych, z którymi należy się skontaktować w przypadku stwierdzenia objawów chorobowych u osoby znajdującej się na terenie placówki (załącznik nr 1)

15) Dyrektor we współpracy z organem prowadzącym przedszkole zapewnia:

- Sprzęt, środki czystości i do dezynfekcji, które zapewnią bezpieczne korzystanie z pomieszczeń przedszkola, placu zabaw oraz sprzętów i zabawek znajdujących się w przedszkolu;
- Płyn do dezynfekcji rąk znajduje się przy wejściu do budynku, na korytarzach, w salach zabaw, w łazienkach dla personelu oraz w miejscu przygotowywania posiłków. Środki ochrony osobistej, w tym rękawiczki jednorazowe, maseczki ochronne dla pracowników, fartuchy jednorazowe znajdują się w pokoju intendenta.
- Plakaty z zasadami prawidłowego mycia rąk (załącznik nr 2) w pomieszczeniach sanitarno-higienicznych i łazienkach dla dzieci oraz instrukcje dotyczące prawidłowego dezynfekowania rąk (załącznik nr 3) przy dozownikach z płynem;
- Pomieszczenie (IZOLATKA) do izolacji osoby, u której stwierdzono objawy chorobowe znajduje się w pokoju logopedy. Przed wejściem do pomieszczenia umieszczono maseczki, fartuch, rękawiczki, przyłbicę oraz płyn do dezynfekcji rąk;
- Pełną informację dotyczącą stosowanych metod zapewniania bezpieczeństwa i procedur postępowania na wypadek podejrzenia zakażenia wszystkim pracownikom jak i rodzicom.

## II. OBOWIĄZKI DYREKTORA

### Dyrektor:

- 1) Współpracuje z organem prowadzącym w celu zapewnienia odpowiednich środków do dezynfekcji oraz ochrony osobistej.
- 2) Organizuje pracę personelu pedagogicznego i niepedagogicznego na okres **wzmoczonego reżimu sanitarnego** w warunkach pandemii koronawirusa i choroby COVID-19.
- 3) Planuje organizację pracy przedszkola.
- 4) Przekazuje rodzicom informację o czynnikach ryzyka COVID-19.
- 5) Nadzoruje prace porządkowe wykonywane przez pracowników przedszkola zgodnie z powierzonymi im obowiązkami;
- 6) Dbą o to by w salach, w których spędzają czas dzieci, nie było zabawek, przedmiotów, których nie da się skutecznie zdezynfekować;
- 7) Prowadzi komunikację z rodzicami dotyczącą bezpieczeństwa dzieci w placówce;
- 8) Kontaktuje się z rodzicem/ rodzicami/ opiekunem prawnym/ opiekunami prawnymi telefonicznie w przypadku stwierdzenia podejrzenia choroby u ich dziecka;
- 9) Informuje organ prowadzący o zaistnieniu podejrzenia choroby u dziecka lub pracownika;
- 10) Współpracuje ze służbami sanitarnymi;
- 11) Instruuje pracowników o sposobie stosowania procedury postępowania na wypadek podejrzenia zakażenia;
- 12) Informuje rodziców o obowiązujących w przedszkolu procedurach postępowania na wypadek podejrzenia zakażenia za pomocą poczty elektronicznej.

## III. OBOWIĄZKI WSZYSTKICH PRACOWNIKÓW

### **Każdy pracownik placówki zobowiązany jest:**

- 1) Stosować zasady profilaktyki zdrowotnej:
  - a. Regularnego mycia rąk przez 30 sekund mydłem i wodą zgodnie z instrukcją zamieszczoną w pomieszczeniach sanitarno-higienicznych,
  - b. Dezynfekowania rąk płynem dezynfekującym zgodnie z instrukcją zamieszczoną przy dozownikach,
  - c. Kasłania, kichania w jednorazową chusteczkę lub wewnętrzną stronę łokcia,

- d. Unikania kontaktu z osobami, które źle się czują,
- 2) Dezynfekować ręce niezwłocznie po wejściu do budynku placówki;
  - 3) Utrzymywać dystans pomiędzy innymi pracownikami przedszkola minimum 1,5 m.
  - 4) Nie gromadzić się w pomieszczeniach takich jak: pokój socjalny, pokój intendenta, zmywalnia. W pomieszczeniach tych może przebywać tylko jedna osoba.
  - 5) W zależności od zajmowanego stanowiska oraz wykonywanej pracy stosować środki ochrony osobistej w postaci: rękawiczek jednorazowych, rękawiczek gumowych, przyłbic, maseczek, fartuchów ochronnych, płynu do dezynfekcji rąk.
  - 6) Informować dyrektora lub osobę go zastępującą o wszelkich objawach chorobowych własnych oraz dzieci;
  - 7) Postępować zgodnie z zapisami wprowadzonymi w „**Procedurze zapewnienia bezpieczeństwa w Przedszkolu nr 41 w Gdańsku w okresie pandemii COVID-19**”

#### **IV. OBOWIĄZKI WOŹNEJ ODDZIAŁOWEJ**

##### **Woźna oddziałowa:**

- 1) W razie konieczności stosuje środki ochrony osobistej: rękawiczki gumowe/rękawiczki jednorazowe, maseczka/ przyłbica;
- 2) przebywa w sali zabaw i pomaga w zapewnieniu opieki dzieciom;
- 3) myje i dezynfekuje zabawki;
- 4) wspólnie z nauczycielką dba o to, by dzieci regularnie myły ręce, w tym po skorzystaniu z toalety, przed jedzeniem, po powrocie ze świeżego powietrza;
- 5) wietrzy salę, w której odbywają się zajęcia – przynajmniej raz na godzinę;
- 6) ustawia leżaki do odpoczynku (w miarę potrzeb dziecka) w odstępach;
- 7) odpowiada za dezynfekcję leżaków przeznaczonych do spania, po zakończeniu odpoczynku przez dzieci;
- 8) zajmuje się wydawaniem posiłków oraz myje i dezynfekuje stoły przed i po posiłkach;

- 9) na bieżąco dezynfekuje toalety - po każdym użyciu przez dzieci;
- 10) wykonuje codzienne prace porządkowe, ze szczególnym uwzględnieniem utrzymywania w czystości ciągów komunikacyjnych;
- 11) systematycznie myje i dezynfekuje poręcze, włączniki światła, klamki, uchwyty, poręcze krzesel, siedziska i oparcia krzesel, blaty stołów, z których korzystają dzieci i nauczyciele, drzwi wejściowe do placówki, zabawki, szafki w szatni (powierzchnie płaskie), kurki przy kranach przynajmniej dwa razy w ciągu dnia oraz po zakończeniu pracy, uzupełniając „Kartę codziennych prac porządkowych w sali” (załącznik nr 4)
- 12) dezynfekuje klawiatury i myszki komputera;
- 13) czuwa i odpowiada za odizolowanie dziecka, u którego stwierdzono podejrzenie zakażenia koronawirusem lub chorobę COVID-19;
- 14) czuwa nad sprzątnięciem i dezynfekcją pomieszczeń w przypadku stwierdzenia zakażenia koronawirusem lub choroby COVID-19;
- 15) po odebraniu wszystkich dzieci z przedszkola woźna oddziałowa zobowiązana jest do bardzo dokładnego posprzątnięcia sali i ciągów komunikacyjnych, w tym umycia mydłem i zdezynfekowania zabawek, które były używane przez dzieci;
- 16) przeprowadzając dezynfekcję zobowiązana jest ściśle przestrzegać zaleceń producenta znajdujących się na opakowaniu środka do dezynfekcji. Ważne jest przestrzeganie czasu niezbędnego do wywietrzenia dezynfekowanych pomieszczeń i przedmiotów;
- 17) po zakończonej pracy zaleca się pranie ubrań wykorzystywanych w danym dniu w temperaturze co najmniej 60 stopni;

## **V. OBOWIĄZKI PRACOWNIKÓW KUCHNI ORAZ INTENDENTKI**

### **Pracownicy kuchni:**

- 1) Przestrzegają warunków wymaganych przepisami prawa, dotyczącymi funkcjonowania zbiorowego żywienia oraz bezpiecznych i higienicznych warunków pracy.

- 2) Wykonując zadania, utrzymują w miarę możliwości bezpieczny dystans. Jeśli zachowanie tego dystansu nie jest możliwe stosują maseczki/przyłbice.
- 3) Utrzymują wysoką higienę mycia i dezynfekcji stanowisk pracy, opakowań produktów, sprzętu kuchennego, naczyń stołowych oraz sztućców.
- 4) Po zakończonej pracy gruntownie dezynfekują powierzchnie, sprzęty i pomieszczenia zaplecza kuchennego, zmywalni i obieralni.
- 5) Nie kontaktują się z dziećmi oraz personelem opiekującym się dziećmi.

#### **Intendentka:**

- 1) Intendentka dba o czystość magazynu spożywczego, wstęp do magazynu ma tylko intendentka. Wydaje towar kucharce wystawiając go na stoliku koło magazynu.
- 2) Intendentka dba o higieniczny odbiór towaru od dostawców. Zwraca uwagę na ubiór dostawcy: fartuch biały, maseczka, rękawiczki oraz na czystość samochodu, którym dostarczany jest towar. Dostawca nie wchodzi na teren przedszkola, towar zostawia za drzwiami na wyznaczonym stoliku.
- 3) Intendentka odpowiada za uzupełnianie płynu dezynfekcyjnego do rąk w dozownikach dostępnych w przedszkolu.

### **VI. OBOWIĄZKI NAUCZYCIELI**

#### **Nauczyciele:**

- 1) sprawują opiekę, prowadzą zabawy z dziećmi oraz edukację. Organizują codzienną gimnastykę przy otwartych oknach;
- 2) przebywają z dziećmi w wyznaczonej stałej Sali;
- 3) dbają o to, by w miarę możliwości dzieci z jednej grupy nie stykały się z dziećmi z innej grupy;
- 4) dbają o to, by dzieci w ramach grupy unikały ścisku, bliskich kontaktów, utrzymywały dystans:
- 5) nadzorują, by każde dziecko po skończonej zabawie odkładało zabawkę do specjalnego pojemnika na zabawki do dezynfekcji;

- 6) unikają organizowania większych skupisk dzieci w jednym pomieszczeniu lub przy jednej zabawce na placu zabaw;
- 7) organizują wyjścia poszczególnych grup na teren ogrodu przedszkolnego dwa razy dziennie, przy zachowaniu wymaganej odległości od osób trzecich;

## **VII. OBOWIĄZKI RODZICÓW**

- 1) Zapoznają się z „Procedurami zapewnienia bezpieczeństwa w Przedszkolu nr 41 w Gdańsku w okresie pandemii choroby COVID-19” w przedszkolu i podpisują „Oświadczenie” (załącznik nr 5)
- 2) Z uwagi na bezpieczeństwo innych dzieci i ich rodziców rodzic/opiekun bez maseczki nie może wejść na teren placówki. Nie może także w czasie procedury odbioru dzieci wchodzić do szatni.
- 3) Przyprawdzają do przedszkola tylko zdrowe dziecko – bez objawów chorobowych takich jak: podwyższona temperatura, kaszel, katar, złe samopoczucie i inne.
- 4) Stosują się do wszystkich zaleceń lekarskich, które mogą określić czas potrzebny do pełnej rekonwalescencji. Powrót dziecka po chorobie możliwy jest wyłącznie po wizycie kontrolnej u lekarza.
- 5) Rodzice wyjaśniają dziecku, że nie ma możliwości zabierania do przedszkola własnych zabawek i niepotrzebnych przedmiotów i skrupulatnie tego przestrzegają.
- 6) Regularnie przypominają dziecku o podstawowych zasadach higieny m.in. myciu rąk wodą z mydłem, nie podawaniu ręki na przywitanie, unikaniu dotykania oczu, nosa i ust.
- 7) Rodzice dopilnują, aby dziewczynki ze względów higienicznych miały związane włosy.
- 8) Rodzice zwracają uwagę na odpowiedni sposób zasłaniania twarzy podczas kichania czy kasłania.
- 9) Bezwzględnie przy każdym wejściu do przedsionka placówki odkażają ręce płynem do dezynfekcji rąk wg instrukcji wywieszanej w widocznym miejscu (załącznik nr 3)
- 10) Są zobowiązani do pozostawiania w ciągłym kontakcie telefonicznym z przedszkolem.
- 11) Rodzice, którzy mają potrzebę rozmowy z dyrektorem przedszkola ze względu na bezpieczeństwo mogą kontaktować się z dyrektorem drogą telefoniczną i mailową.



## VIII. ZASADY PRZYPROWADZANIA I ODBIORU DZIECI Z PRZEDSZKOLA

- 1) Do przedszkola dzieci przyprowadzane są i odbierane przez zdrowych rodziców/opiekunów.
- 2) Z uwagi na podwyższony reżim sanitarny dzieci przyprowadzane są do placówki od godz. 6.00 do godziny 8.00 oraz od 8.30 do 9.00
  - a. O godz. 8.15 drzwi przedszkola zostają zamknięte, a pomieszczenie szatni zostaje zdezynfekowane.
- 3) Rodzic/opiekun prawny odprowadza dziecko do głównych drzwi wejściowych do budynku przedszkola i sygnalizuje przyście dzwonkiem.
- 4) Na teren budynku przedszkola wpuszczane jest tylko dziecko. Wyjątek stanowią rodzice dzieci 3 letnich, którzy mogą udać się z dzieckiem do szatni z zachowaniem wszelkich środków ostrożności ( osłona ust i nosa, dezynfekcja rąk lub rękawiczki, zachowanie dystansu społecznego co najmniej 1,5 m.)
- 5) Przy odbiorze dziecko odprowadzane jest do rodzica/opiekuna przez pracownika placówki (między pracownikiem a rodzicem musi być zachowana odległość co najmniej 1,5 metra).
- 6) W przypadku stwierdzenia przez pracownika odbierającego od rodzica/opiekuna objawów chorobowych u dziecka (np. kaszel, katar, itp.), pracownik informuje dyrektora lub osobę go zastępującą o zaistniałej sytuacji. Dyrektor lub osoba go zastępująca informuje rodzica/opiekuna o braku możliwości pozostawienia dziecka w przedszkolu.
- 7) Pracownik odprowadza dziecko do szatni, towarzyszy w przebieraniu się, a następnie doprowadza do sali, w której dziecko będzie przebywać i oddaje pod opiekę nauczycielowi.
- 8) Odbiór dziecka następuje po podaniu przez rodzica/opiekuna prawnego/osoby upoważnionej imienia i nazwiska dziecka pracownikowi przedszkola przy głównych drzwiach wejściowych do budynku (z zachowaniem wymaganej odległości). Rodzice oczekują na dzieci z zachowaniem odległości 1,5 m od innych osób.

- 9) Pracownik, w miarę potrzeby, pomaga dziecku nałożyć ubranie wierzchnie i przekazuje dziecko rodzicowi/opiekunowi prawnemu/osobie upoważnionej, która oczekuje przy drzwiach wejściowych.
- 10) W przypadku gdy dzieci przebywają na placu zabaw odbiór dziecka odbywa się przez główne drzwi wejściowe do budynku, na zasadzie opisanej w pkt. 8, rodzice nie wchodzą na plac zabaw.

## **IX. ORGANIZACJA OPIEKI W PRZEDSZKOLU**

1. Przedszkole pracuje w godzinach **od 6.00 do 17.00**
2. Powierzchnia każdego pomieszczenia przeznaczonego na zbiorowy pobyt od 3 do 5 dzieci, powinna wynosić co najmniej 15 m<sup>2</sup> w przypadku liczby dzieci większej niż 5 powierzchnia pomieszczenia przeznaczonego na zbiorowy pobyt dzieci ulega zwiększeniu na każde kolejne dziecko o co najmniej 2 m<sup>2</sup>, jednakże powierzchnia przypadająca na jedno dziecko nie może być mniejsza niż 1,5 m<sup>2</sup>
3. Do grupy przyporządkowanych jest 2 stałych nauczycieli i woźna oddziałowa.
4. Opiekunowie przy kontaktach ze sobą, np. w czasie wymiany informacji dotyczących organizacji danego dnia, powinni zachowywać dystans społeczny w każdej przestrzeni przedszkola, wynoszący min. 1,5 m.
5. Z sali, w której przebywają dzieci usunięte zostały przedmioty i sprzęty, których nie można skutecznie prać lub dezynfekować.
6. W czasie zajęć nauczyciel organizuje, nie rzadziej niż raz na godzinę przerwę, przeznaczoną na wietrzenie. W czasie tej przerwy dzieci myją ręce.
7. Przy sprzyjającej pogodzie wietrzenie prowadzone jest także w czasie zajęć.
8. Zorganizowane mycie rąk odbywa się także przed i po posiłkach, po powrocie z zajęć na świeżym powietrzu oraz indywidualnie po każdym korzystaniu z toalety.

## X. ŻYWIENIE

1. Przedszkole zapewnia dzieciom w ramach wyżywienia 3 posiłki w czasie ich przebywania na terenie placówki.
2. Posiłki przygotowywane są przy zachowaniu wszelkich niezbędnych środków higieny.
3. Pracownicy kuchni:
  - 1) Dezynfekują ręce przed każdym wejściem do pomieszczenia, gdzie przygotowywane są posiłki;
  - 2) Myją ręce:
    - a. przed rozpoczęciem pracy,
    - b. przed kontaktem z żywnością, która jest przeznaczona do bezpośredniego spożycia, ugotowana, upieczona, usmażona,
    - c. po obróbce lub kontakcie z żywnością surową, nieprzetworzoną,
    - d. po zajmowaniu się odpadami/śmieciami,
    - e. po zakończeniu procedur czyszczenia/dezynfekcji,
    - f. po skorzystaniu z toalety,
    - g. po kaszlu, kichaniu, wydmuchaniu nosa,
    - h. po jedzeniu, picciu.
  - 3) Myją ręce zgodnie z instrukcją zamieszczoną w pomieszczeniach sanitarno-higienicznych;
  - 4) Przygotowując posiłki zachowują od siebie bezpieczny dystans zgodny z obowiązującymi przepisami, a jeśli to niemożliwe - stosują środki ochrony osobistej;
  - 5) Po zakończonej pracy dezynfekują blaty kuchenne oraz inne sprzęty środkami zapewnionymi przez dyrektora przedszkola;
  - 6) Myją naczynia w temperaturze 60°C przy użyciu detergentów do tego służących/wyparzają naczynia i sztućce, którymi były spożywane posiłki.
4. Personel kuchni nie kontaktuje się z dziećmi i innymi pracownikami, posiłki są dostarczane windą na parter oraz poprzez wystawienie w okienku na 1 piętrze.

5. Woźna odbiera posiłek w miejscach opisanych w pkt. 4 bez kontaktu z pracownikami kuchni.
6. Dzieci posiłki spożywają przy stolikach w sali, w której przebywają, na stałym miejscu i oznakowanym krzeselku.
7. Posiłki dzieciom podają woźne oddziałowe.

## **XI. WYJŚCIA NA ZEWNĄTRZ**

1. W przypadku gdy pogoda na to pozwoli, dzieci będą korzystały z placu zabaw dwa razy dziennie.
2. Wyjścia na plac zabaw odbywają się wg ustalonego przez Dyrektora placówki harmonogramu.
3. Na placu zabaw dzieci przebywają w osobnych strefach, nie kontaktując się ze sobą. Korzystają z tych urządzeń, które są regularnie dezynfekowane. Nie korzystają z urządzeń zabezpieczonych folią i taśmą.
4. Urządzenia znajdujące się na terenie placu zabaw są dezynfekowane raz dziennie przez konserwatora.
5. Plac zabaw zamknięty jest dla rodziców/opiekunów prawnych/osób upoważnionych do odbioru dzieci i innych osób postronnych.

## **XII. PROCEDURA POSTĘPOWANIA NA WYPADEK PODEJRZENIA ZAKAŻENIA**

1. W przedszkolu wyznaczone zostało pomieszczenie (tzw. izolatka) do izolacji osoby, u której stwierdzono objawy chorobowe. Miejsce to jest zaopatrzone w maseczki, rękawiczki i przyłbicę, fartuch ochronny oraz płyn do dezynfekcji rąk.
2. Jeżeli u dziecka stwierdzono podejrzenie zakażenia koronawirusem lub choroby COVID-19 (duszności, kaszel, gorączkę) woźna oddziałowa/pomoc nauczyciela bezzwłocznie prowadzi je do izolatki.

3. Pomoc nauczyciela bezzwłocznie dezynfekuje ręce oraz zabezpiecza się w: przyłbicę, fartuch ochronny, maseczkę i rękawiczki.
4. Woźna/pomoc nauczyciela pozostaje z dzieckiem utrzymując min. 2m odległości.
5. Nauczyciel telefonicznie zawiadamia dyrektora o zaistniałej sytuacji.
6. Dyrektor kieruje do pomocy drugą osobę, która przystępując do działań dezynfekuje ręce oraz zabezpiecza się w: przyłbicę, fartuch ochronny, maseczkę i rękawiczki.
7. Dyrektor bezzwłocznie zawiadamia rodziców/opiekunów o zaistniałej sytuacji w celu pilnego odebrania dziecka z placówki.
8. Opiekun grupy, jeśli to możliwe, przeprowadza dzieci do innej, pustej sali, a wyposażenie i sala, w której przebywało dziecko z objawami chorobowymi są gruntownie myte i dezynfekowane.
9. Rodzice odbierają dziecko przy głównych drzwiach wejściowych do budynku placówki oraz podpisują „Kartę informacyjną” (załącznik nr 7)
10. **Pracownik**, w przypadku wystąpienia niepokojących objawów nie powinien przychodzić do pracy, powinien pozostać w domu i skontaktować się telefonicznie z lekarzem podstawowej opieki zdrowotnej, aby uzyskać teleporadę medyczną.

### **XIII. PRZEPISY KOŃCOWE**

- 1) Procedury bezpieczeństwa obowiązują w przedszkolu od dnia 01.09.2021 r. do czasu ich odwołania.
- 2) Wszyscy pracownicy przedszkola oraz rodzice zobowiązani są do ich stosowania i przestrzegania.

#### **Załączniki:**

1. **Spis telefonów**
2. **Jak skutecznie myć ręce-plakat**
3. **Jak skutecznie dezynfekować ręce – plakat**

4. **Monitoring codziennych prac porządkowych w Sali.**
5. **Oświadczenie i zgoda rodzica-covid-19**
6. **Klauzula informacyjna**
7. **Karta informacyjna**
8. **Instrukcja zakładania maseczki**
9. **Instrukcja zakładania rękawiczek**
10. **Plakat – Rodzicu pamiętaj**
11. **Procedura odkażania pomieszczeń, wyposażenia i powierzchni dotykowych w Przedszkolu nr 41w Gdańsku w okresie czasowego ograniczenia funkcjonowania przedszkola w związku z zapobieganiem, przeciwdziałaniem i zwalczaniem COVID-19**

DYREKTOR  
Przedszkola nr 41 w Gdańsku

*Sylwia Chodźska*

# **Ważne telefony dotyczące koronawirusa!**

CAŁODOBOWA INFOLINIA NFZ

**800 190 590**

tu uzyskasz informacje o postępowaniu w sytuacji podejrzenia zakażenia koronawirusem

**Kontakt telefoniczny dla osób z terenu miasta Gdańska**

dostępny w godzinach pracy od poniedziałku do piątku 7:30-15:00

**58 320 08 15** oraz **58 320 08 50**

dostępny poza godzinami pracy oraz w dni wolne od pracy

**698 941 776**

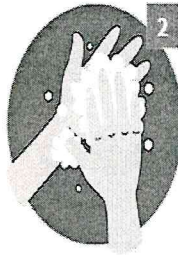
**ORAZ CAŁODOBOWO NR RATUNKOWY:**

**112**

# Jak skutecznie myć ręce?



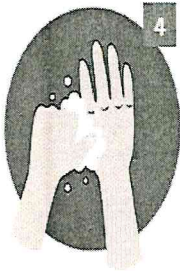
**1** Zwilż ręce ciepłą wodą. Natóż mydło w płynie w zagłębienie dłoni.



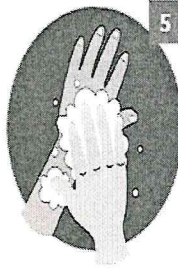
**2** Namydl obydwie wewnętrzne powierzchnie dłoni.



**3** Spleć palce i namydl je.



**4** Namydl kciuk jednej dłoni drugą ręką i na przemian.



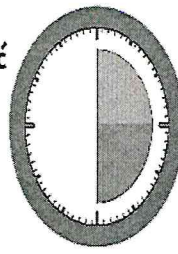
**5** Namydl wierzch jednej dłoni wnętrzem drugiej dłoni i na przemian.



**6** Namydl obydwie nadgarstki.



**7** Spłucz starannie dłonie, żeby usunąć mydło. Wysusz je starannie.



**Całkowity czas:  
30 sekund**

**Nie zapomnij umyć tych obszarów:**

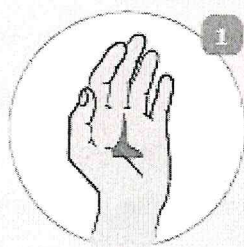
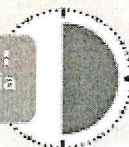




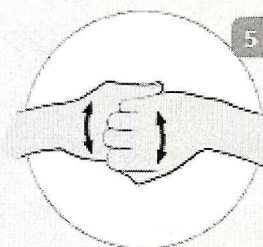
# Jak skutecznie dezynfekować ręce?

Użyj środka do dezynfekcji rąk,  
który zawiera co najmniej 60% alkoholu.

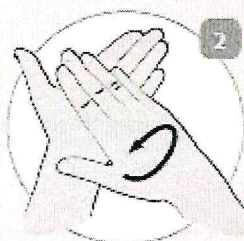
Czas trwania:  
do wyschnięcia  
dłoni



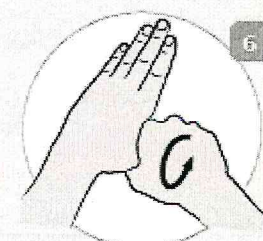
1 Nanieś taką ilość preparatu, aby dłonie były całkowicie zwilżone



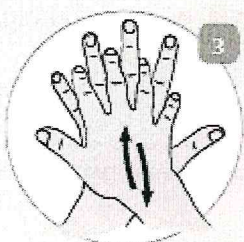
5 Pcieraj górną część palców prawej dłoni o wewnętrzną część lewej dłoni i odwrotnie



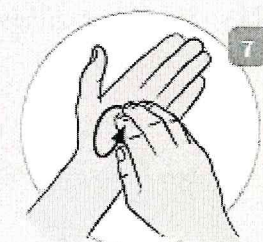
2 Pcieraj dłoń o dłoń rozprowadzając preparat na całą powierzchnię



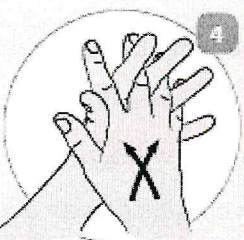
6 Ruchem obrotowym pocieraaj kciuk lewej dłoni wewnętrzną częścią prawej dłoni i odwrotnie



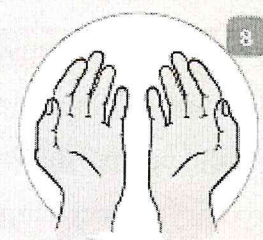
3 Pcieraj wewnętrzną częścią prawej dłoni o grzbietową część lewej dłoni i odwrotnie



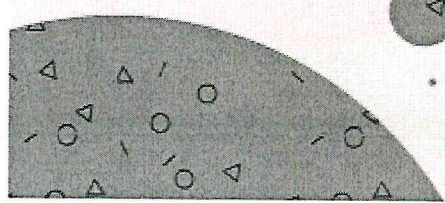
7 Ruchem okrężnym opuszkami palców prawej dłoni pocieraaj wewnętrzne zagłębienie lewej dłoni i odwrotnie



4 Spleć palce i pocieraaj wewnętrznymi częściami dłoni



8 Po wyschnięciu ręce są zdezynfekowane



Ministerstwo Zdrowia



## Załącznik nr 5

### Zgoda rodzica/ opiekuna prawnego na wykonywanie pomiaru temperatury dziecka w Przedszkolu nr 41 w Gdańsku

Ja niżej  
podpisany/podpisana.....  
oświadczam, że:

**Wyrażam/ nie wyrażam zgody\*** na wykonywanie pomiaru temperatury ciała mojego dziecka....., jeśli zaistnieje taka konieczność, w przypadku wystąpienia niepokojących objawów chorobowych<sup>1</sup>

Jednocześnie, oświadczam, że zapoznałem się z klauzulą informacyjną (obowiązkiem informacyjnym) dotyczącym przetwarzania danych osobowych, który umieszczony jest na stronie internetowej placówki oraz na tablicy w Przedszkolu nr 41 w Gdańsku.

.....  
(data i czytelny podpis rodzica/opiekuna prawnego dziecka)

\*niepotrzebne skreślić

---

Zapoznałem/łam się z treścią „Procedur zapewnienia bezpieczeństwa w Przedszkolu nr 41 w Gdańsku w okresie pandemii COVID-1.

.....  
(data i czytelny podpis rodzica/opiekuna prawnego dziecka)

---

Zobowiązuje się do przestrzegania obowiązujących „Procedur zapewnienia bezpieczeństwa w Przedszkolu nr 41 w Gdańsku w okresie pandemii COVID-19” związanych z reżimem sanitarnym, tj. przede wszystkim: przyprowadzania do przedszkola tylko i wyłącznie zdrowego dziecka, bez kataru, kaszlu, podwyższonej temperatury ciała oraz natychmiastowego odebrania dziecka z placówki w razie wystąpienia jakichkolwiek oznak chorobowych w czasie pobytu w Przedszkolu nr 41 w Gdańsku

.....  
(data i czytelny podpis rodzica/opiekuna prawnego dziecka)

---

<sup>1</sup> Zgodnie z wytycznymi przeciwepidemicznymi Głównego Inspektora Sanitarnego z dnia 25 sierpnia 2020r. dla przedszkoli, oddziałów przedszkolnych w szkole podstawowej i innych form wychowania przedszkolnego oraz instytucji opieki nad dziećmi w wieku do lat 3, wydane na podstawie art. 8a ust. 5 pkt 2 ustawy z dnia 14 marca 1985r. o Państwowej Inspekcji Sanitarnej (Dz. I. z 2019r., poz. 59, oraz z 2020r. poz. 322, 374, 567)

Przyjmuję do wiadomości i akceptuję, iż w chwili widocznych oznak choroby u mojego dziecka, dziecko nie zostanie w danym dniu przyjęte do placówki i będzie mogło do niej wrócić po ustaniu wszelkich objawów chorobowych.

.....  
(data i czytelny podpis rodzica/opiekuna prawnego dziecka)

---

**KARTA INFORMACYJNA O STANIE ZDROWIA DZIECKA w związku z Covid – 19**

<b>Imię i nazwisko dziecka</b>	
<b>Data i godzina zauważenia niepokojących objawów</b>	
<b>Opis zauważonych objawów</b>	
<b>Imię i nazwisko poinformowanego rodzica/rodziców</b>	
<b>Godzina poinformowania rodziców</b>	
<b>Czytelny podpis osoby informującej rodziców</b>	

<b>Pomiary temperatury</b>		
<b>Lp.</b>	<b>Godzina</b>	<b>Wysokość Temperatury</b>
1.		
2.		
3.		
4.		
5.		

**Godzina odbioru dziecka przez rodzica/opiekuna :** .....

W związku z zaobserwowanymi u dziecka objawami chorobowymi i wprowadzonym reżimem sanitarnym w Przedszkolu nr 41 w Gdańsku, ul. Głęboka 19, informujemy, iż Rodzice dziecka są zobowiązani do:

- kontaktu z lekarzem w celu dalszej diagnozy dziecka;
- pozostawienia dziecka w domu, zgodnie z zaleceniami lekarskimi, jak powyżej;
- okazania oświadczenia/zaświadczenia lekarskiego o braku przeciwwskazań do uczęszczania dziecka do przedszkola
- w przypadku zdiagnozowania u dziecka Covid-19 Rodzic jest zobowiązany do natychmiastowego poinformowania o tym fakcie dyrektora Przedszkola nr 41 na nr telefonu 58 301 78 24 oraz służby sanitarne.

**800 190 590** informacje o postępowaniu w sytuacji podejrzenia zakażenia koronawirusem

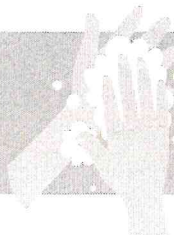
**58 320 08 15, 58 320 08 50** dostępny w godzinach pracy od pon.-pt. 7:30-15:00

**698 941 776** dostępny poza godzinami pracy oraz w dni wolne od pracy

# Jak prawidłowo nałożyć i zdjąć maseczkę

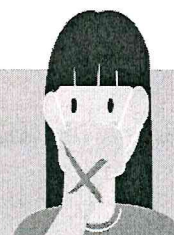


1



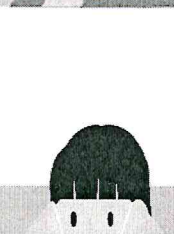
Przed nałożeniem maski **umyj ręce mydłem i wodą** lub **płynem do dezynfekcji na bazie alkoholu**

2



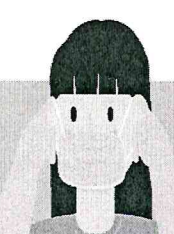
**Zakryj usta i nos maską** i upewnij się, że między twarzą a maską **nie ma żadnych przerw**

3



**Unikaj dotykania maski podczas jej używania;** jeśli to zrobisz, umyj ręce mydłem i wodą lub płynem do dezynfekcji na bazie alkoholu

4



**Wymień maskę na nową, gdy tylko będzie wilgotna,** nie używaj ponownie masek jednorazowych

5



**Aby zdjąć maskę - chwyć ją od tyłu za wiązanie** (nie dotykaj przodu maski!)

6



**Wyrzuć maseczkę do zamykanego pojemnika;** umyj ręce mydłem i wodą lub płynem do dezynfekcji na bazie alkoholu



**Nie wrzucaj maseczki do toalety!**

Ministerstwo Zdrowia



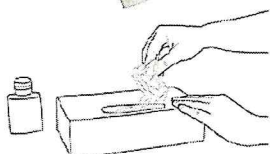


# Jak prawidłowo nałożyć i zdjąć rękawice



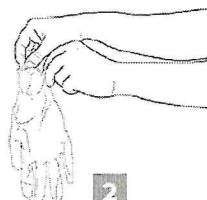
Przed nałożeniem na dłonie rękawic **dokładnie umyj ręce wodą z mydłem** przez minimum 20 sekund

ZAKŁADANIE:



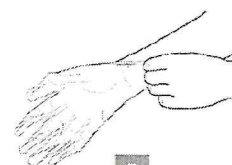
1

Wymij rękawicę z opakowania



2

Uchwycić ją w miejscu, w którym powinien znajdować się nadgarstek i płynnym ruchem wsunąć ją na dłoń



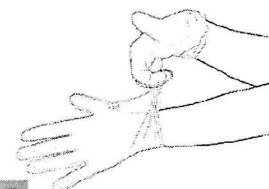
3

Nałóż pierwszą rękawicę



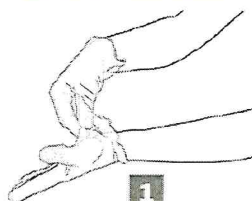
4

Drugą rękawicę wymij gołą dłonią



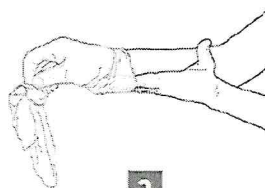
5

Odwiń zewnętrzną powierzchnię nakładanej rękawicy zgiętymi palcami dłoni w rękawicy i nałóż na drugą rękę



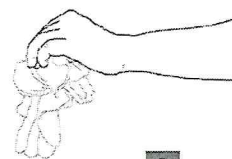
1

Złap palcami jedną rękawicę na wysokości nadgarstka i ściągnij ją wywracając rękawicę wewnętrzną stroną na wierzch



2

Trzymaj zdjętą rękawicę w ręce w rękawiczce i ruchem ślizgowym włóż palce gołej ręki między rękawicę a nadgarstek. Zdejmij drugą rękawicę zdejmując ją wzdłuż dłoni, a następnie naciągnij na trzymaną w palcach rękawicę



3

Wrzuć zdjęte rękawice do kosza

ZDJEMOWANIE:



**Nie wrzucaj rękawiczek do toalety!**



**Nie dotykaj twarzy w rękawiczkach!**